

ASSIA – CULTURA NEL CUORE DELL'EUROPA

Bad Homburg Darmstadt Francoforte sul Meno Fulda Hanau Kassel

Rüsselsheim Wiesbaden Giessen Marburgo Wetzlar



Francoforte sul Meno

Assia: tante città diverse



Orangerie a Kassel

L'Assia, nel cuore della Germania, è fiera delle circa 40 meravigliose testimonianze di 200 anni di storia edile e artistica, che va dal Limes fino ai parchi all'inglese. Ovunque roccheforti, castelli e parchi ammaliano con il loro splendore feudale e riflettono lo stile di vita della nobiltà. Kassel, caratterizzata da opere architettoniche e giardini unici come il castello e il parco Wilhelmshöhe, il parco regionale Karlsau e la rocca di Löwenburg, ne è un buon esempio. Il castello a Bad Homburg vor der Höhe fu la prima residenza moderna dopo la Guerra dei Trent'anni e la sede estiva degli Hohenzollern. Ad Hanau ricordiamo uno dei primi parchi all'inglese in Germania, il parco Wilhelmsbad, uno stabilimento termale che risale a 230 anni fa e che sembra uscito da un libro illustrato; mentre Wiesbaden, che

vanta diversi parchi, è uno dei capoluoghi più ricchi di verde. Un'attrazione particolare è il castello di Biebrich, una meravigliosa costruzione barocca sulla riva del Reno. A Fulda, il centro è dominato dal meraviglioso castello dei Principi-Abati, ma anche la sfarzosa residenza estiva, il castello Fasenerie con la sua grande collezione di antichità, merita una visita. Il Verna-Park a Rüsselsheim, invece, con le sue rovine, il mulino e l'obelisco, invita a un viaggio a ritroso nel tempo nel tardo romanticismo. Nelle vicinanze si trova la fortezza costruita nel 1399. Il Giardino Botanico dell'Università Justus-Liebig a Gießen è uno dei più antichi in Germania: fondato nel 1609, incanta con antichi patrimoni arborei, piante tropicali e da vaso. Come il perfetto giardinaggio derivi dalla botanica è evidente nel giardino Prinz-Georg-Garten a Darmstadt, in stile rococò: uno dei tanti gioielli verdi della città, che confina con il parco del castello residenziale. Perfino Francoforte possiede un paradiso esotico circondato da imponenti grattacieli: il "Palmengarten" è, dal 1869, giungla, oasi, foresta tropicale e parco allo stesso tempo.



Festival di Goethe a Wetzlar

Bad Homburg

Il giardino del Langravio



Langravi e Lenné caratterizzarono il parco paesaggistico di Bad Homburg v. d. Höhe: dal 1854, mentre la città ai piedi del Taunus si accingeva a divenire una stazione termale internazionale, un noto architetto prussiano di giardini creava il grande parco termale, oggi monumento protetto. Edifici e monumenti testimoniano una storia di

splendore, come lo stabilimento termale Kaiser-Wilhelms-Bad, che oggi vanta l'esclusiva "Kur-Royal" Day Spa, oltre alla sala delle fontane con il casinò fondato nel 1841, la piccola chiesa russa, le due sale tailandesi, il primo campo dal golf in Germania e i primi campi da tennis nel continente.

Ai piedi del castello barocco si estende l'idilliaco parco e, alla porta occidentale, inizia il "Landgräfliche Gartenlandschaft Bad Homburg", dove vere 'perle' si susseguono in linea retta: i Giardini dei Principi, il Kleiner e il Großer Tannenwald (Boschetto di Abeti), il giardino foresta e altre sezioni. È un complesso unico nel suo genere in Germania, i cui resti ben conservati da qualche anno sono stati risanati o ricreati.

Darmstadt

La città dei molti giardini

È un vero gioiello reale: il giardino Prinz Georg è il più bello tra i molti giardini di Darmstadt ed è unico in Assia per la sua aggraziata eleganza. In questa intima residenza estiva, il Principe Georg Wilhelm, tra il 1762 e 1784, si godeva il tempo libero lontano dai cerimoniali di corte.

Il Prinz Georg Palais ospita, dal 1908, una collezione di porcellane preziosissime del granducato d'Assia. Si suppone che l'architetto fosse Louis Remy de la Fosse, che progettò l'Orangerie, un gioiello barocco con l'annesso parco; perfino il castello della residenza, nel cuore della città, fu costruito, tra il 1716 e 1727, da de la Fosse in stile barocco. Il giardino confinante "Herrngarten" è il parco più antico e vasto e, nel 1766, fu trasformato in un giardino

all'inglese. Il modello inglese ispirò, nel 1772, il giardino Prinz Emil e, dopo il 1810, il "Rosenhöhe", che onora il proprio nome con un roseto e un giardino di rose.



Francoforte

Città dell'arte e della cultura

Skyline, banche, fiera e aeroporto si associano tradizionalmente a Francoforte sul Meno, città dell'arte e della cultura, una meta sempre stimolante con i suoi circa 40 musei e gallerie d'arte, oltre ai 60 teatri e gruppi teatrali indipendenti che caratterizzano la molteplice offerta culturale della città.

Singolare nello scenario culturale tedesco ed europeo è la "sponda dei musei" di Francoforte. Dal Museo delle Culture del Mondo fino al Museo di Architettura, dal Museo del cinema al Museo Städel: Francoforte vanta musei e gallerie di livello internazionale. In estate, per tre giorni



(sempre l'ultimo fine settimana di agosto), le gallerie sono al centro dell'attenzione: tre milioni di visitatori festeggiano i musei lungo il Meno, rendendo la festa della sponda dei musei il più grande festival culturale europeo, con una combinazione singolare di cultura e party all'aperto.

Spesso però si dimentica che Francoforte si annovera tra le grandi città tedesche ricche di boschi. su una superficie di quasi 5.000 ettari si estende, infatti, la più grande foresta cittadina in Germania, il "polmone verde" della città, con 48 parchi e giardini che costituiscono la "cintura verde di Francoforte" lunga circa 75 km.

Sul sito www.frankfurt-tourismus.de sono prenotabili interessanti proposte

BAD HOMBURG

Tourist Info + Service der Kur- und Kongress GmbH
Louisenstraße 58 (Kurhaus)
D-61348 Bad Homburg v.d.Höhe
Tel.: +49 (0) 6172-178-110 / -111,
Fax: +49 (0) 6172-178-118
tourist-info@kuk.bad-homburg.de
www.bad-homburg.de

DARMSTADT

Wissenschaftsstadt Darmstadt Marketing GmbH
Im Carree 1
D-64283 Darmstadt
Tel.: +49 (0) 6151-134510
Fax: +49 (0) 6151-134539
info@darmstadt-marketing.de
www.darmstadt-marketing.de

FRANKFURT AM MAIN

Tourismus+Congress GmbH Frankfurt am Main
Kaiserstraße 56
D-60329 Frankfurt am Main
Tel.: +49 (0) 69 21 23 88 00
Fax: +49 (0) 69 21 23 78 80
info@infofrankfurt.de
www.frankfurt-tourismus.de

Fulda

Parchi, giardini e castelli barocchi

Il XVIII secolo influenzò in modo determinante lo stile di Fulda e della regione: il Barocco si caratterizzò per la società cortigiana che, in tutta Europa, seguiva gli stessi ideali e regole di vita, e che amava circondarsi di piaceri anche nella quotidianità. Il bel castello residenziale barocco mostra che gli abati del monastero, nel XVIII secolo, diventarono importanti principi e che desideravano dar risalto alla loro nuova posizione: il castello, con il parco e l'Orangerie, diventarono, quindi, il centro del vescovado di Fulda. Oggi è possibile visitarne sia il museo nel castello residenziale, che documenta il mondo del governo assolutista, sia il parco. L'Orangerie era utilizzata per le feste estive dei Principi-Abati e, oggi, con le sue sale barocche,

offre ai visitatori un ambiente adeguato per molte manifestazioni. E per chi vuole di più, è d'obbligo una visita al castello Fasernerie, antica residenza estiva dei Principi-Abati di Fulda.



Hanau La città dei Fratelli Grimm

Castello Philippsruhe, castello Steinheim, Wilhelmsbad



I fratelli Jacob e Wilhelm Grimm, noti autori di fiabe, nacquero a Hanau e fiabesco è anche il castello Philippsruhe (1701), il primo castello barocco sul modello francese in territorio tedesco, ristrutturato nel 1875 nello stile dello Storicismo, quando il

parco barocco fu trasformato in un giardino all'inglese. Oggi, le splendide stanze ospitano il Museo Storico, che dal 1600 ha dato fama alla città per la sua tradizione orafa e delle maioliche.

Il Museo della Preistoria e Protostoria regionale ha sede nel castello Steinheim, costruito 800 anni fa e ristrutturato all'inizio del XIX secolo in stile neoclassico. L'opera più bella si deve all'ambizione del principe ereditario Wilhelm di Assia-Kassel che, con Wilhelmsbad (1777-1782), raffinata località termale con passeggiata, edifici di cura, una grande giostra e il parco, creò una stravagante opera d'arte a tutto tondo. Il parco, con la piramide e l'Eremitage, è uno dei primi giardini all'inglese in Germania.

Kassel

Splendidi giardini

Per gli esperti e gli amanti di parchi e giardini storici, Kassel, antica città dei langravi di Assia-Kassel, è una pietra miliare per la sua tradizione di giardini paesaggistici di diverse epoche che risale agli inizi del XVIII secolo. L'ex parco barocco Karlsau, con il castello estivo Orangerie, ricorda lo splendore passato, mentre visitare l'isola dei fiori Siebenbergen, gioiello botanico ai margini del Karlsau, rappresenta sempre un piacere particolare per gli amanti dei fiori. Il clou assoluto si trova nel parco collinare Wilhelmshöhe, con l'omonimo castello e la rocca in stile medievale Löwenburg: il parco Wilhelmshöhe ospita, su una superficie di oltre 240 ettari, il più grande parco collinare in Europa che presenta tutta la storia del giardinaggio occidentale. Il paesaggio naturale barocco creato ad arte, con imponenti giochi d'acqua, si fonde con il sentimentale giardino all'inglese dando forma al più bel parco termale in Germania, con uno dei più vasti roseti del Paese. Poco distante sorge il giardino paesaggistico Wilhelmsthal, gioiello del rococò, che circonda la residenza estiva e di caccia Wilhelmsthal, splendidamente conservata.



FULDA

Tourismus und Kongressmanagement Fulda
Palais Buttler – Bonifatiusplatz
D-63037 Fulda
Tel.: +49 (0) 661-102-1814
Fax: +49 (0) 661-102-2811
tourismus@fulda.de
www.tourismus-fulda.de

HANAU

Tourist - Information
Am Markt 14-18
D-63450 Hanau
Tel.: +49 (0) 6181-295 950
Fax: +49 (0) 6181-295959
touristinformation@hanau.de
www.hanau.de

KASSEL

kassel tourist GmbH
Obere Königsstraße 15
D-34117 Kassel
Tel.: +49 (0) 561-7077-07
Fax: +49 (0) 561-7077-169
tourist@kassel-tourist.de
www.kassel-tourist.de

Rüsselsheim

Fortezza e parco Verna

La città presenta volti straordinariamente romantici e vanta una lunga storia di cui è testimone attendibile il castello di Rüsselsheim, risalente al 1399 e al tempo dei conti di Katzenelnbogen e che fu distrutto dalle guerre. Rimasto in rovina per secoli, nel 1954 ebbero inizio i lavori di ristrutturazione parziale: oggi è possibile passeggiare lungo le mura e il fossato, ammirare il panorama da una torre di vedetta e visitare il Museo dell'Industria, vincitore di un premio.

Il parco Verna è, per Rüsselsheim, ciò che il Giardino Inglese è per Monaco. A metà del XIX secolo, il polmone verde di circa 6 ettari fu trasformato dalla Baronessa von Verna in un giardino all'inglese in stile tardo romantico e, per questo, possiede angoli



pittoreschi, rovine, un mulino e un obelisco. Lo stagno e il gazebo della musica nell'antico parco privato protetto da un muro creano un parco cittadino che offre uno scenario suggestivo per il ricco programma culturale estivo.

Gießen Marburgo Wetzlar

Gießen: dove fiorisce la scienza



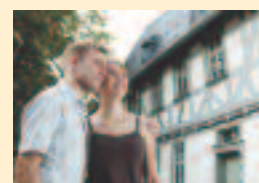
Il "Giardino Botanico" è una delle molte scoperte che Gießen, la città con la più alta

"densità di studenti" in Germania, offre ai turisti che la visitano. Nel 2009, il giardino dell'università festeggerà i 400 anni di fondazione: la perla verde è un luogo di studio e insegnamento, nonché un idillio di tranquillità al centro della vivace città.



Alla scoperta di Marburgo

Lasciatevi sedurre dal fascino di questa giovane città universitaria con una tradizione antica: gironzolando per le antiche, eppure sempre giovani viuzze, si trovano innumerevoli documenti e segni lasciati da noti personaggi come i Fratelli Grimm, Martin Lutero e premi Nobel come Emil von Behring.



Wetzlar: un affascinante centro storico

Il complesso barocco e a graticcio è circondato da un anello di parchi che ricalcano il percorso delle mura della città e invitano a soffermarsi. Dalle rovine della fortezza Kalsmunt si può godere una vista incantevole sulla valle del Lahn e su Wetzlar, città di Goethe e dell'ottica.

Wiesbaden

Castelli, parchi e giardini

La capitale del Land vanta due castelli: il più recente (metà del XIX secolo, costruito dai duchi di Nassau), ospita la sede del Landtag, mentre il più antico castello di Biebrich fu costruito dai conti di Nassau-Usingen (1700-1744) proprio sulla riva del Reno. Il palazzo inizialmente destinato a residenza estiva diventò successivamente uno dei più rappresentativi edifici barocchi sul Reno. A Wiesbaden, gli amanti dei parchi hanno un'ampia scelta. Il parco termale, in stile inglese, inizia proprio dietro allo stabilimento termale: costruito nel 1852, con il suo antico patrimonio arboreo, i rododendri, le magnolie e le azalee, si configura come un'oasi nostalgica vicino alla città. In posizione altrettanto centrale si trova anche l'area verde cittadina "Warmer Damm", un



© Horst Goebel

Il Torneo Internazionale di Pentecoste a Wiesbaden

grande parco all'inglese di 4,5 ettari creato nel XIX secolo. Particolari mete sono il castello di caccia Platte con uno splendido panorama sul Reno e il palazzo "Schloss Freudenberg" circondato da un meraviglioso parco.

RÜSSELSHEIM

Magistrat der Stadt Rüsselsheim
Öffentlichkeitsarbeit, Marktplatz 4
D-65428 Rüsselsheim
Tel.: +49 (0) 6142-83-2214
Fax: +49 (0) 6142-83-2243
oeffentlichkeitsarbeit@ruesselsheim.de
www.stadt-ruesselsheim.de

WIESBADEN

Wiesbaden Tourist Information
Marktstraße 6
D-65183 Wiesbaden
Tel.: +49 (0) 611-1729930
Fax: +49 (0) 611-1729798
tourist-service@wiesbaden.de
www.wiesbaden.de/international

GIEßEN

Tourist-Information Gießen
Berliner Platz 2
D-35390 Gießen
Tel.: +49 (0) 641-97511-60
Fax: +49 (0) 641-97511-61
tourist-info@giessen.de
www.giessen-tourist.de

MARBURG

Marburg Tourismus und
Marketing GmbH, Pilgrimstein 26
D-35037 Marburg a.d. Lahn
Tel.: +49 (0) 6421-9912-0
Fax: +49 (0) 6421-9912-12
mtm@marburg.de
www.marburg.de

WETZLAR

Tourist-Information
Domplatz 8
D-35573 Wetzlar
Tel.: +49 (0) 6441-997750
Fax: +49 (0) 6441-997759
tourist-info@wetzlar.de
www.wetzlar.de